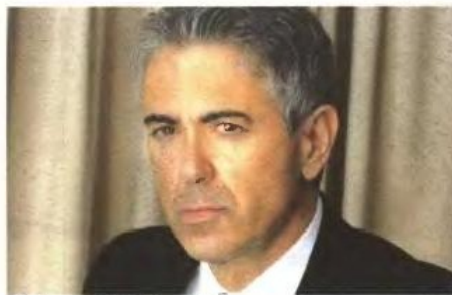


Σε δύσβατο δρόμο η πραγματική οικονομία

Την πρόοδο της ελληνικής οικονομίας όπως αυτή αποτυπώνεται στις επίσημες στατιστικές καταμετρήσεις παρουσιάζει εκτενώς εντός και εκτός συνόρων η κυβέρνηση, πεπεισμένη ότι ο δύσκολος δρόμος που χαρακτήριξε με τη συμβολή της τρώικας και που ακολουθήθηκε είναι αποτελεσματικός. Πολλοί δεν αμφισβητούν τα αποτελέσματα αυτά, η αξιοπιστία των οποίων μνημονεύεται και από τους δανειστές μας.

Από την άλλη μεριά, κανείς, σε όποιο κλίμακιο της ελληνικής κοινωνίας, πολιτικής και οικονομίας και αν βρίσκεται, δεν μπορεί να αμφισβητήσει ότι σε όρους πραγματικής οικονομίας, δηλαδή στο ελληνικό επιχειρείν, αλλά και τα ελληνικά νοικοκυριά, τα πράγματα είναι ακόμη σκοτεινά. Για το 2014 αναμένεται αύξηση του ΑΕΠ, αυτή τη μικρή άνοδο του 0,5-0,7%. Την ίδια στιγμή όμως, αν κάποιος επιχειρήσει να καταγράψει την πορεία του «micro ΑΕΠ» ενός νοικοκυριού ή μιας επιχείρησης, τότε είναι σύγχορο πως η συντριπτική πλειοψηφία των ερωτώμενων θα μιλήσει για περαιτέρω συρρίκνωση. Η Ελλάδα φαίνεται να εισέρχεται σε μια πιο αισιόδοξη περίοδο μετά από μια 5ετία δοκιμασιών και δύσκολων δράσεων δημοσιονομικής προσαρμογής. Όμως, χρειάζεται αρκετός δρόμος ακόμη για να μιλάμε για πορεία προς την ανάπτυξη. Εξάλλου, η ανάπτυξη μόνο από τα στοιχεία του εγχωρίου επιχειρείν μπορεί να προκύψει.

Αυτό, λοιπόν, που χρειάζεται είναι η ενεργοποίηση όλων των δυνάμεων που μπορούν να κινητοποιήσουν τον τροχό της ανάπτυξης και να αυξήσουν την απασχόληση. Άνοδος ΑΕΠ χωρίς



Του Κωνσταντίνου Φρουζή*

απασχόληση και μείωση της ανεργίας δεν νοείται. Η Ελλάδα αυτή τη στιγμή χρειάζεται ένα ΑΕΠ που να είναι βασισμένο στην προστιθέμενη αξία και στις επενδύσεις και όχι στην κατανάλωση. Και οι επενδύσεις είναι απόλυτα συυφασμένες με την καινοτομία και γι' αυτό η υιοθέτηση της στη χώρα μας είναι ίσως η μεγαλύτερη μεταρρύθμιση νοοτροπίας που πρέπει να αποκτήσουμε για να έχουμε μια καλύτερη Ελλάδα.

Εκείνο, λοιπόν, που απαιτείται άμεσα είναι η χάραξη και εφαρμογή μιας στρατηγικής με όραμα. Δείγματα τέτοιων κινήσεων υπάρχουν. Τα τεχνοκρατικά κλίμακια τα οποία συνεργάζονται με

την κυβέρνηση και τα οποία απαρτίζονται συχνά από φωτεινά μυαλά καταλήγουν τακτικά σε συμπεράσματα υλοποίησιμα. Πραγματικά πιστεύω ότι μετά από μια περίοδο «αιματηρών» πειραματισμών που επιβάρυναν βανυσα τους Έλληνες πολίτες, έχει έρθει η ώρα για την εφαρμογή πολιτικών που να έχουν αρχή και τέλος την ανάπτυξη.

Η φαρμακοβιομηχανία αποτελεί ένα από τα χαρακτηριστικότερα παραδείγματα επιχειρηματικής δραστηριότητας, η οποία βασίζεται στο όραμα, που βλέπει μπροστά, προϋπολογίζοντας τις δράσεις και τα όπλα της με μακροπρόθεσμο ορίζοντα. Και μάλιστα θεωρείται βασικός πυλώνας στην προσπάθεια επανεκκίνησης της ελληνικής οικονομίας. Η Ελλάδα χρειάζεται ένα νέο μοντέλο ανάπτυξης της ανταγωνιστικότητας, καθώς το στρεβλό μοντέλο επιχειρηματικής ανάπτυξης που υιοθετήθηκε τις προηγούμενες δεκαετίες χαρακτηριζόταν από έλλειψη δημιουργίας και έμπνευσης. Εν συνεχεία, ο πανικός της τρέχουσας συγκυρίας επέβαλε σαν πανάκεια τη μείωση του εργατικού κόστους, που δεν έφερε σχεδόν κανένα αποτέλεσμα.

Κλείνοντας, θέλω να επισημάνω πως η φαρμακοβιομηχανία έχει συγκεκριμενοποιήσει τους στόχους της και άμεσα θα παρουσιάσει το σχέδιο δράσης τους, που βασίζεται σε δύο πυλώνες: τον πυλώνα Έρευνα, Καινοτομία, Ανάπτυξη και τον πυλώνα Παραγωγή, Εξαγωγές.

*Ο κ. ΚΩΝΣΤΑΝΤΙΝΟΣ ΦΡΟΥΖΗΣ ΕΙΝΑΙ ΠΡΟΕΔΡΟΣ ΣΦΕΕ